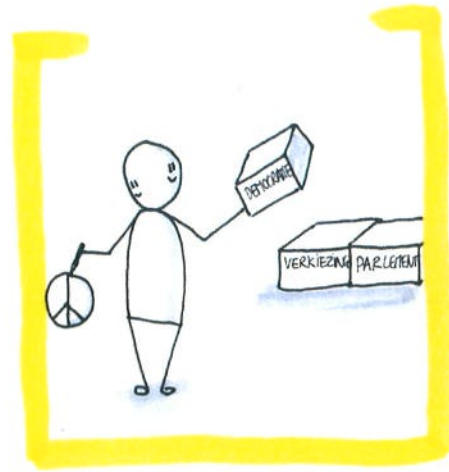


HC 2.1 : WAT LEIDDE TOT DE OPKOMST VAN HET NATIONAAL SOCIALISME EN WELKE GEVOLGEN HAD DIT VOOR DUITSLAND & EUROPA?

WANKEL WEIMAR

De sociaaldemocratische regering tekende de wapenstilstand en begon met de opbouw van een parlementaire democratie.

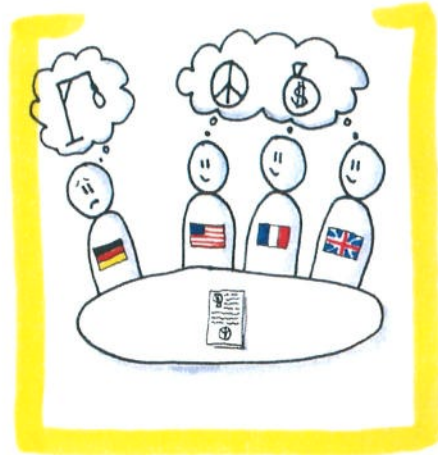


Door tegenstand van de conservatieve elite en extremistische groepen van links en rechts was die democratie vanaf het begin wankel

Een groot deel van de bevolking in Duitsland had weinig vertrouwen in de leiders van de Republiek.

WANKEL WEIMAR

Gevoed door de **dolkstootlegende** hielden zij hen verantwoordelijk voor de nederlaag in de Eerste Wereldoorlog en het opgelegde Verdrag van Versailles uit **1919**.



De Duitse economie had te lijden van de hoge herstelbetalingen en het verlies van grondstofrijke gebieden.

HITLER NEEMT OVER

Door grootscheepse propaganda en paramilitair vertoon groeide deze ultrarechtse en antisemitische partij uit tot een **massaorganisatie**.



Hitler beloofde dat hij alleen het land zou leiden naar welvaart en nationale eenheid en het verdrag van Versailles ongedaan zou maken.

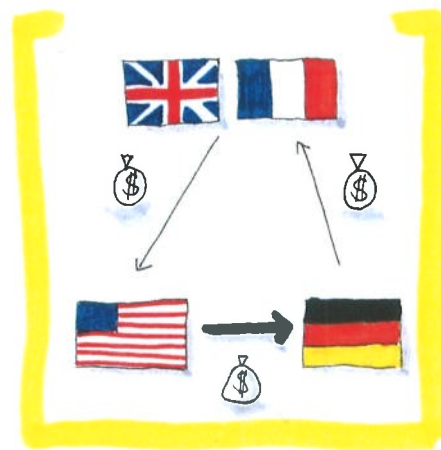
Nadat zijn partij bij verkiezingen de grootste was geworden werd hij in **1933** benoemd tot **rijkskanselier**.

Met de **machtigingswet**, die na de Rijksdag brand werd aangenomen, zette het parlement zichzelf buitenspel en kwam de Republiek van Weimar ten einde.



HITLER NEEMT OVER

Zij bloeide pas weer op dankzij het Dawesplan en de **verzoeningspolitiek** met Frankrijk.



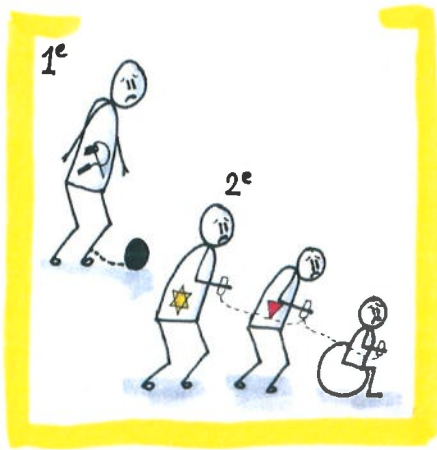
De **beurskrach** van **1929** trok Duitsland daarna mee in een diepe economische crisis.

van de hernieuwde politieke instabiliteit profiteerde de **NSDAP** onder leiding van Adolf Hitler



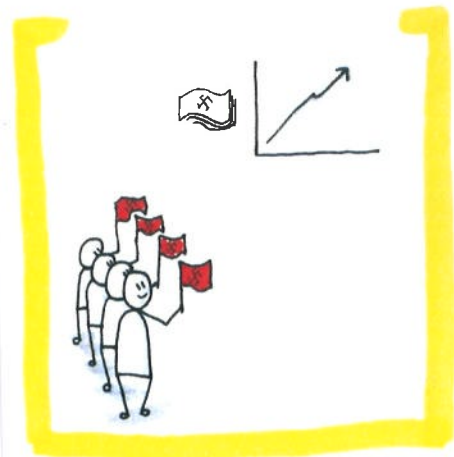
TOTALITAIR REGIME

Direct na hun aantreden begonnen de nazi's met de opbouw van een totalitair regime. Met terreur en propaganda nazifi-
ceerden zij de samenleving.



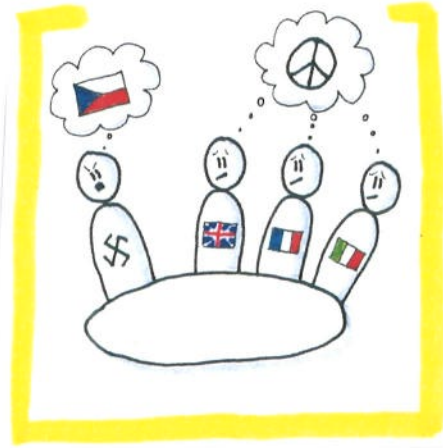
Tot de eerste slachtoffers behoorden politieke tegenstanders, gevolgd door degenen die niet tot de Volksgemeinschaft behoorden.

Doordat het regime snel economisch herstel leek te realiseren kreeg het lang steun van grote delen van de bevolking.



WO II

De eis tot aansluiting van
Duitstalige gebieden leidde
tot de Conferentie van
München in 1938.



Met de **appeasementpolitiek**
probeerde Groot-Brittannië
oorlog nog te voorkomen.

WO II



Na de inval in Polen in 1939 verklaarden Groot-Brittannië en Frankrijk de oorlog aan Duitsland. Dat veroverde snel grote delen van Europa, waaronder Nederland, stelde daar de rechtsstaat buiten werking en voerden arbeidsdienst in.

In het bijzonder joden werden overal systematisch uitgesloten van het openbare leven en uiteindelijk getransporteerd naar vernietigingskampen.

